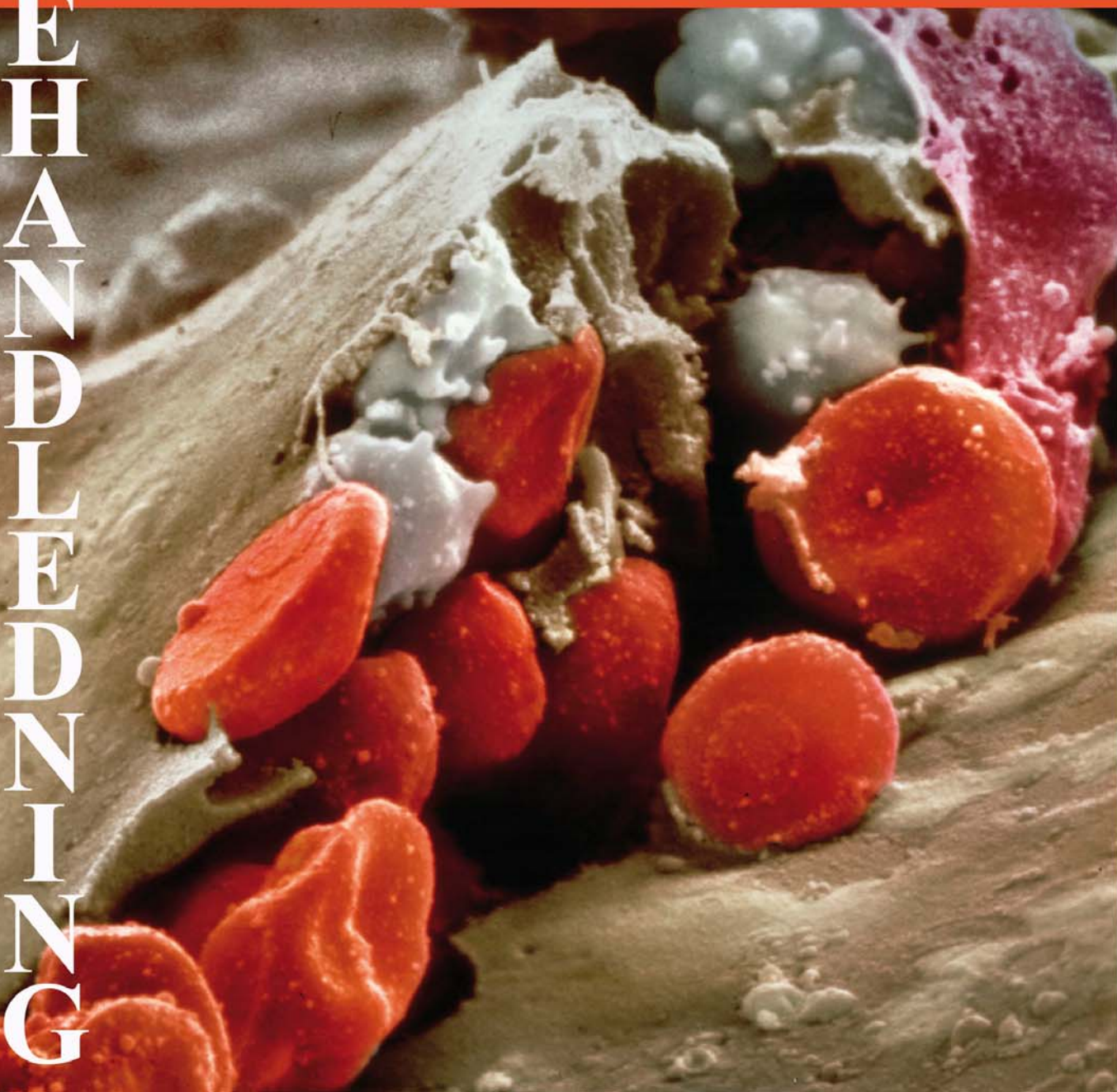


STUDIEHÄNDELNING

Medicin 1

Urban Gillå





Skolverkets beskrivning av ämnet Medicin

Ämnet Medicin omfattas av följande två kurser:

- Medicin 1, 150 poäng
- Medicin 2, 50 poäng.

Kursen Medicin 1 är obligatorisk på Vård- och omsorgsprogrammet.

Ämnet Medicin grundar sig huvudsakligen på de medicinska kunskapsområdena anatomi, fysiologi, mikrobiologi, farmakologi, patologi och geriatrik men i ämnet finns också inslag av vårdvetenskap.

Ämnet behandlar människans fysiska uppbyggnad och funktion vid hälsa och ohälsa.

Ämnets syfte

Undervisningen i ämnet Medicin ska syfta till att eleverna utvecklar kunskaper om människans fysiska, psykiska och sociala förutsättningar vid hälsa och ohälsa. Genom undervisningen ska eleverna ges möjlighet att utveckla kunskaper om orsaker, symtom, diagnoser, behandlingar, vård och omsorg vid olika sjukdomar samt förmåga att handla vid akuta sjukdomar och skador. Eleverna ska också ges möjlighet att utveckla förmåga att observera och rapportera förändringar i patienters och brukares hälsotillstånd. Genom undervisningen ska eleverna ges möjlighet att utveckla kunskaper i medicinsk terminologi som bidrar till kommunikativ förmåga inom området. Undervisningen ska genom praktiska övningar leda till att eleverna utvecklar förmåga att utföra första hjälpen och hjärt-lungräddning.

Undervisningen i ämnet Medicin ska ge eleverna förutsättningar att utveckla följande:

1. Kunskaper om hur människokroppen är uppbyggd och fungerar samt kunskaper om människans normala fysiska utveckling genom livet.
2. Kunskaper om sjukdomar samt förmåga att uppfatta symtom på sjukdom.
3. Kunskaper om läkemedel och läkemedelsanvändning samt om lagar och andra bestämmelser.
4. Kunskaper om mikroorganismer och deras spridningsvägar samt kroppens försvarssystem.
5. Förmåga att ge första hjälpen och hjärt-lungräddning. Kunskaper om samhällets hjälpinsatser vid



krig och katastrofer samt kunskaper om brandsäkerhetsarbete.

6. Förmåga att använda medicinsk terminologi.

Medicin 1, 150 poäng

Kurskod: MEDMED01

Kursen Medicin 1 omfattar punkterna 1-6 under rubriken Ämnets syfte. I kursen behandlas grundläggande kunskaper i ämnet.

Centralt innehåll för kursen Medicin 1

Undervisningen i kursen ska behandla följande centrala innehåll:

Människokroppens uppbyggnad och utveckling samt dess förmåga till ämnesomsättning, rörelse, retbarhet, skydd, försvar och fortplantning. Vanliga sjukdomar och deras orsaker, symtom och diagnoser, undersökningar, medicinska behandlingar samt vård och omsorg vid dessa sjukdomar.

Vanliga läkemedel, deras verkningsätt, användningsområden och biverkningar samt lagar och andra bestämmelser som gäller för läkemedelsanvändning. Vanliga mikroorganismer och deras spridningsvägar. Första hjälpen vid skador och akuta sjukdomar samt hjärt-lungräddning. Samhällets hjälpinsatser vid krig och katastrofer. Brandsäkerhetsarbete som att upptäcka och åtgärda brandrisker samt agerande i händelse av brand. Medicinsk terminologi.

Kunskapskrav

Betyget E

Eleven beskriver **översiktligt** människokroppens uppbyggnad och funktion samt människans normala fysiska utveckling. Eleven beskriver också **översiktligt** vanliga sjukdomar och deras fysiska och psykiska symtom. Dessutom ger eleven exempel på relevanta undersökningsmetoder, medicinska behandlingar samt vård och omsorg vid dessa sjukdomar. Eleven beskriver **översiktligt** vanliga



läkemedel, deras verkningsätt, användningsområden och biverkningar samt hänvisar till lagar och andra bestämmelser som gäller för läkemedelsanvändning.

*Eleven ger också exempel på mikroorganismer och beskriver **översiktligt** hur de kan spridas.*

*Dessutom beskriver eleven **översiktligt** hur första hjälpen och hjärt-lungräddning ges, samt genomför dessa insatser **i samråd** med handledare.*

*Eleven beskriver **översiktligt** samhällets hjälpinsatser vid krig och katastrofer samt åtgärder för att förebygga brand och hur man ska agera då brand uppstått. I beskrivningarna använder eleven **med viss säkerhet enkel** medicinsk terminologi.*

*När eleven samråder med handledare bedömer hon eller han **med viss säkerhet** den egna förmågan och situationens krav.*

Betyget D

Betyget D innebär att kunskapskraven för E och till övervägande del för C är uppfyllda.

Betyget C

*Eleven beskriver **utförligt** människokroppens uppbyggnad och funktion samt människans normala fysiska utveckling. Eleven beskriver också **utförligt** vanliga sjukdomar och deras fysiska och psykiska symtom. Dessutom ger eleven exempel på, **och förklarar sambanden mellan**, relevanta undersökningsmetoder, medicinska behandlingar samt vård och omsorg vid dessa sjukdomar. **Eleven förklarar även översiktligt några samband mellan människa, miljö, livsstil och sjukdom.** Eleven beskriver **utförligt** vanliga läkemedel, deras verkningsätt, användningsområden och biverkningar samt hänvisar till lagar och andra bestämmelser som gäller för läkemedelsanvändning. Eleven ger också exempel på mikroorganismer och beskriver **utförligt** hur de kan spridas. Dessutom beskriver eleven **utförligt** hur första hjälpen och hjärt-lungräddning ges samt genomför dessa insatser **efter samråd** med handledare. Eleven beskriver **utförligt** samhällets hjälpinsatser vid krig och katastrofer samt åtgärder för att förebygga brand och hur man ska agera då brand uppstått. I beskrivningarna*



använder eleven **med viss säkerhet** medicinsk terminologi. När eleven samråder med handledare bedömer hon eller han **med viss säkerhet** den egna förmågan och situationens krav.

Betyget B

Betyget B innebär att kunskapskraven för C och till övervägande del för A är uppfyllda.

Betyget A

Eleven beskriver **utförligt och nyanserat** människokroppens uppbyggnad och funktion samt människans normala fysiska utveckling. Eleven beskriver också **utförligt och nyanserat** vanliga sjukdomar och deras fysiska och psykiska symtom. Dessutom ger eleven exempel på, **och förklarar nyanserat sambanden mellan**, relevanta undersökningsmetoder, medicinska behandlingar samt vård och omsorg vid dessa sjukdomar. **Eleven förklarar även nyanserat några samband mellan människa, miljö, livsstil och sjukdom.** Eleven beskriver **utförligt och nyanserat** vanliga läkemedel, deras verkningsätt, användningsområden och biverkningar samt hänvisar till lagar och andra bestämmelser som gäller för läkemedelsanvändning. Eleven ger också exempel på mikroorganismer och beskriver **utförligt och nyanserat** hur de kan spridas. Dessutom beskriver eleven **utförligt och nyanserat** hur första hjälpen och hjärt-lungräddning ges, samt genomför dessa insatser **efter samråd** med handledare. Eleven beskriver **utförligt och nyanserat** samhällets hjälpinsatser vid krig och katastrofer samt åtgärder för att förebygga brand och hur man ska agera då brand uppstått. I beskrivningarna använder eleven **med säkerhet** medicinsk terminologi. När eleven samråder med handledare bedömer hon eller han **med säkerhet** den egna förmågan och situationens krav.

Studiehandledningen får kopieras.

För mer information kontakta:

Anja Aronsson, förläggare
Anja.aronsson@sanomautbildning.se



Studieenhet 1

Kapitel 1. Människans livscykel.

Kapitel 2. Folkhälsans utveckling i Sverige.

Allmänna symtom och tecken på sjukdom.

Första avsnittet i studieenheten behandlar människans utveckling. Befruktningsögonblicket, fosterutveckling, förlossning, barns och ungdomars fysiska utveckling samt människans biologiska åldersförändringar.

Det är viktigt att förstå människans normala utveckling och de förändringar som sker naturligt på grund av ålder.

Människans livscykel.

Läs kapitlet s. 13–23

Nyckelord i texten:

fosterutveckling

embryo

moderkaka

fostervatten

fosterhinna

fostervattenprov

ultraljudundersökning

förlossning

värkarbete

öppningsskedet

utdrivningsskedet

krystvärkar

efterbördsskedet

kejsarsnitt

amning

sugreflex



prolaktin

sanoma utbildning

Studieenhet 1

antikroppar

organsystem

andning

cirkulation

urinutsöndring

nervsystemet

reaktions- och koordinationsförmåga

psykisk förmåga

längdtillväxt

social träning

barnhälsovård

hälsokontroller

vaccinationer

sug-, sök-, gripreflex

babinskireflexen

spädbarnsålder

småbarnsålder

förepubertet

pubertet

östroger

testosteron

tillväxthormoner

fysiska och psykiska förändringar

biologiska åldersförändringar

cellens åldrande



arvsanlag och gener

Gör studieuppgifterna i boken på s. 27.

Studieenhet 1

Fördjupningsuppgifter

Redogör översiktligt eller utförligt:

Hur påverkas fostret av gifter som alkohol och nikotin?

Vilka fosterskador kan man avläsa med hjälp av fostervattenprov?

Ta reda på vilka kontroller som görs både under värkarbetet och efter att barnet fötts fram.

Varför rekommenderar man amning under det första levnadsåret?

Vilka komplikationer kan uppstå i samband med amning?

Varför det är nödvändigt att organsystemen är fullt utvecklade innan födseln?

Vilka åtgärder vidtar man om inte är barnet fullt utvecklat?

Vilken betydelse har den sociala träningen för ett barns utveckling?

Hur påverkas cellen, organen och organsystemet av åldrandet?

Se gärna Filmen "Livets mirakel" av Lennart Nilsson.



Studieenhet 1

Folkhälsans utveckling i Sverige.

Det här kapitlet ska ge en uppfattning om vilka faktorer som påverkar vår hälsa och hur vår livsstil påverkar det allmänna hälsotillståndet.

Om du vill fördjupa dig i ämnet är Socialstyrelsens folkhälsorapport en utmärkt läsning. För att ta reda på uppgifter om internationella förhållanden kan man även söka uppgifter i WHO:s statistik.

Läs kapitlet s. 28–35.

Nyckelord i texten:

folkhälsoutveckling

epidemier

medellivslängd

psykisk ohälsa

riskfaktorer

hjärt- kärlsjukdomar

alkoholkonsumtion

alkoholvanor

rökning

dödlighet

narkotikaberoende

barnhälsovård

olycksfall

kostvanor

livsstil

cancer

demenssjukdomar



fallolyckor

Gör studieuppgifterna på s. 35 i boken.

Studieenhet 1

Fördjupningsuppgifter

Redogör översiktligt eller utförligt:

Hur ser hälsoutvecklingen ut i andra EU-länder? Gör en jämförelse med ett utvecklingsland.

Varför ökar mäns medellivslängd mer än kvinnor?

Vad är det som i huvudsak påverkar folkhälsoutvecklingen?

Hur kommer behovet av vård och omsorg att påverkas när antalet äldre ökar?

Varför ökar den psykiska ohälsan bland unga?

På vilket sätt kan man påverka människor till en mer hälsosam livsstil?



Studieenhet 1

Allmänna symtom och tecken på sjukdom.

I det här avsnittet behandlas allmänna tecken på sjukdom, hur läkaren ställer en diagnos och de vanligaste förekommande provtagningarna och undersökningarna.

Läs kapitlet s. 36–47.

Nyckelord i texten:

symtom

objektiva symtom

subjektiva symtom

psykosomatiska symtom

allmänna symtom

diagnos

behandling

anamnes

kemiska analyser

remiss

rutinprov

venblod

kroppsvätskor

mikrobiologisk undersökning

resistensbestämning

urinodling

blododling

avföringsprov



virusprov

sepsis

serologisk undersökning

röntgen

datortomografi

MRT

ultraljud

endoskopi

gynekologisk undersökning

cellprov

PAD

EEG

EKG

punktioner

biopsi

px

LP

Gör studieuppgifterna på s. 49.

Fördjupningsuppgifter

Redogör översiktligt eller utförligt:

Ta reda på vilka förberedelser som krävs för till exempel datortomografi och kolonröntgen.

Ta reda på vilka sjukdomar där det kan vara aktuellt med endoskopier.



Studieenhet 2

Kapitel 3. Cellen, vävnader organ och organsystem.

Cancersjukdomar.

Den här studieenheten behandlar hur kroppen är uppbyggd från cell till vävnader, organ och organsystem. I studieenheten ingår även cancersjukdomar, som är en stor sjukdomsgrupp, och är den näst vanligaste dödsorsaken.

Cellen, vävnader organ och organsystem.

Läs kapitlet s. 50–63.

Nyckelord i texten:

celldelning

differentiering

nybildning av celler

extracellulär vätska

cellmembran

aktiv och passiv transport

cytosol

cellorganeller

cellkärna

ribosomer

mitokondrier

ER

golgiapparat

lysosomer

kromosomer

DNA

gener

mRNA



proteinsyntes

tRNA

glukos

fria fettsyror

aminosyror

syre

ATP

glykolys

mitos

meios

reduktionsdelning

crossover

embryonala stamceller

dominanta anlag

recessiva anlag

vävnad

epitelvävnad

stödjevävnad

muskelvävnad

nervvävnad

flytande vävnad

organ

organsystem

Gör studieuppgifterna på s. 64.



Studieenhet 2

Fördjupningsuppgifter

Redogör översiktligt eller utförligt:

Hur sker cellens ämnesomsättning?

Hur påverkas cellen och kroppen om vi äter ensidig eller felaktig kost? Se även kapitlet Matspjälkningen s. 259.

Hur påverkas cellernas funktion vid till exempel KOL s.163 och kronisk njursvikt s. 244?

Hur har stamcellsforskningen påverkat till exempel utvecklingen av läkemedel och medicinsk behandling?

Vilka etiska aspekter finns det när det gäller stamcellsforskningen?



Studieenhet 2

Cancersjukdomar.

Läs kapitlet s. 65–96.

Nyckelord i texten:

elakartade cellförändringar

ohämmad celledelning

benigna

maligna

differentieringsgrad

metastaser

riskfaktorer

diagnos

prognos

anamnes

palpera

ultraljud

scintigrafi

datortomografi

biopsi

endoskopi

palliativ vård

preventiv kirurgi

diagnostisk kirurgi

rekonstruktiv kirurgi

palliativ kirurgi

cytostatika

biverkningar



strålbehandling

brakyterapi

håravfall

illamående

trötthet

fruktsamhet

antihormonell

immunterapi

stamcellsbehandling

allogen transplantation

autolog transplantation

analgetika

bröstcancer

hormoner

mammografi

finnålsbiopsi

bröstbevarande kirurgi

portvaktskörtel

lymfödem

hormonbehandling

HER 2-positiv

bröstrekonstruktion

prostatacancer

testosteron

PSA-värde

ultraljud

hormonbehandling



antiandrogener
hudcancer
basalcellscancer
skivepitelcancer
malignt melanom
UV-ljus
dysplastiska nevi
överhud
läderhud
underhud
PAD
lungcancer
överlevnad
småcellig
icke-småcellig
adenocarcinom
lungröntgen
PET
bronkoskopi
biopsi
torakoskopi
mediastinoskopi
lobektomi
brakyterapi
tjocktarmscancer
koloskopi
metastaser



stomi

Gör studieuppgifterna på s. 96.

Fördjupningsuppgifter

Redogör översiktligt eller utförligt:

Hur ser förekomsten av cancer ut i andra EU-länder?

Vilka fem cancerformer är de vanligaste?

Hur kan man öka medvetenheten och kunskapen bland befolkningen för att i tid upptäcka cancer?

Ta reda på vilka stöd- och hjälpinsatser, hälso- och sjukvården samt organisationer kan erbjuda en person som drabbats av cancer samt dennes anhöriga och närstående.

Läs följande fallbeskrivning:

Siv 54 år är sambo med Stig, 66 år. Siv har inga barn eftersom hennes livmoder är bortopererad på grund av underlivsbesvär. Siv arbetar som handläggare på en kommunal förvaltning.

För ett år sedan upptäckte hon en knöl i bröstet och att huden var något indragen samt hudrodnad runt bröstet. Trots att hon var medveten om att det kunde vara cancer dröjde det några veckor innan hon kontaktade en läkare. Läkaren undersökte hennes bröst och armhåla samt remitterade henne till bröstmottagningen för en biopsi. Svaret visade en måttlig malign tumör som var 3x3 cm i storlek.

Efter beskedet fick Siv en chock trots att hon hade anat att det kunde vara cancer. Två veckor efter biopsiundersökningen opererades Siv. Bröstet och lymfkörtlar i armhålan opererades bort. Efter operationen fick Siv problem med lymfödem i armhålan och armen svullnade upp.

Efter en tid fick hon strålbehandling på operationsåret. PAD visade även en liten mängd cancerceller i lymfkörtlarna men inga metastaser i andra organ.

Siv går på regelbundna kontroller och hon är informerad om att det kan finnas risk att cancerceller finns kvar i kroppen och att det är viktigt att hon söker läkare om hon får symtom till exempel hosta och/eller smärta.

Hon tycker det är svårt att acceptera sitt nya utseende och funderar på om hon ska tacka ja till bröstrekonstruktion.

Första tiden efter strålbehandlingen var huden röd och mycket öm när Siv tog på den.

Siv har varit sjukskriven 6 månader på grund av psykiska besvär eftersom rädslan att få tillbaka cancer har gjort henne nedstämd, men nu har hon börjat arbeta halvtid.



Studieenhet 2

- Varför tror du att Siv förträngde misstankarna om att hon kunde ha bröstcancer?
- Hur bemöter du en person som hamnat i ett chocktillstånd efter ett cancerbesked?
- Varför kan det vara nödvändigt att operera bort lymfkörtlarna i armhålan?
- När kan det vara möjligt att bara ta bort en del av bröstet?
- Hur länge måste Siv gå på efterkontroller?
- Hur kan Siv få hjälp med sina psykiska besvär?
- Vilken information ges till anhöriga så att de kan vara ett stöd till den cancersjuka både före och efter operationen?



Studieenhet 3

Kapitel 4. Nervsystemet.

Sjukdomar i nervsystemet.

Kapitel 5. Sinnesorganen.

Nervsystemet

Läs kapitlet s. 97–107.

Nyckelord i texten:

nervsystemet

nervbanor

nervcellen

neuron

axon

dendriter

signalsubstanser

noradrenalin

adrenalin

serotonin

myelin

CNS

PNS

ryggmärgen

störhjärnan

lillhjärnan

hjärnstammen

lober



Studieenhet 3

hjärnbarken

viljestyrda rörelser

vit hjärnsubstans

vänstra hjärnhalvan

högra hjärnhalvan

hjärncentrum

hjärnstammen

automatiska funktioner

pyramidbanekorsningen

hjärnhinnor

likvor

hjärnans blodförsörjning

ryggmärgsnerver

sensoriska nerver

motoriska nerver

hjärnnerver

somatiska nervsystemet

autonoma nervsystemet

sympatiska nervsystemet

parasympatiska nervsystemet

reflex

smärtimpulser

smärtcentrum

Gör studieuppgifterna på s. 110.



Studieenhet 3

Fördjupningsuppgifter

Redogör översiktligt eller utförligt:

Hur styr hjärnan ett eller flera organ och organsystem, till exempel cirkulationsorganen?

Hur styrs hjärtats reglering av puls och blodtryck från hjärnan?

Hur påverkar andningsfunktionen hjärnan?

Vad händer om vi försöker hålla andan?

Förklara hur olika centra samarbetar när du lyssnar på en person eller när du ställer en fråga till någon.

Vilka reflexer är medfödda och varför är det viktigt att dessa fungerar?

Redogör för olika typer av smärta.

Vilken uppgift har smärtan för kroppens funktion?



Studieenhet 3

Sjukdomar i nervsystemet.

Läs igenom kapitlet s. 111–129.

Nyckellord i texten:

Multipel Skleros, MS

myelin

skleros

autoimmun

skov

RRMS

sekundär progressiv

primär progressiv

spasticitet

dysfunktion

depression

kognition

anamnes

neurologiska undersökningar

magnetkamera

LP

bromsmediciner

antivirala

stamcellsterapi

rehabilitering

ADL

Parkinson



dopamin

hypokinesi

rigiditet

tremor

böjarmuskler

kugghjulrörelser

ansiktsmimik

On-off symtom

L-dopa

datortomografi

SPECT

epilepsi

kramptröskel

partiell epilepsi

primär generaliserad epilepsi

grand-mal anfall

absenser

petit-mal anfall

sekundärt generaliserad epilepsi

EEG

akut omhändertagande

informationskort

identitetsmärke

stabilt sidoläge

status epilepticus

kramplösande läkemedel

antiepileptiska läkemedel



kirurgisk behandling

vagusstimulering

demens

sekundär demenssjukdom

Alzheimers sjukdom

frontallobsdemens

vaskulär demens

Lewy Body demens

Parkinson

tidigt insjuknande

sent insjuknande

ålder

kön

ärflighet

utbildning

kognitiva funktionsnedsättningar

anomi

afasi

impresiv afasi

expressiv afasi

agnosi

apraxi

beteendeförändringar

utredning

Mini Mental Test, MMT

EEG

bromsmediciner



MRT

ADL

Gör studieuppgifterna på s. 130.

Fallbeskrivning Parkinson.

Mona, 64 år

Mona fick sjukersättning för 5 år sedan. Hon hade tidigare arbetat som matte- och datalärare på gymnasieskolan. Mona är skild och har två söner, som båda bor utomlands. Mona minns när sjukdomen började. Hon kände en oförklarlig trötthet trots att hon sov bra. Värst var det på eftermiddagarna. När hon la sig på kvällen började det ”pirra” och skaka lätt i vänster hand men så fort hon rörde handen avtog skakningarna. Efter ett tag kände hon sig svag i höger sida och stel i musklerna speciellt på morgonen.

Det dröjde nästan ett år innan hon sökte läkare för sina besvär. Hon kände periodvis stelhet i höger sida. Det gick snart även över i den vänstra sidan. Skakningarna tilltog och hennes rörelser blev långsammare. Läkaren gjorde en neurologisk undersökning och remitterade henne till datortomografi för att utesluta andra sjukdomar.

Läkaren skrev ut läkemedel mot Parkinson och Mona skulle komma på återbesök efter några veckor. Hon blev sjukskriven men ville, efter några veckor, återgå till arbetet då hon kände sig bättre. Vid återbesöket berättade läkaren att han med säkerhet kunde fastställa att Mona led av Parkinsons sjukdom.

Efter sommarlovet blev Mona sämre, stelheten och skakningarna tilltog, hon fick också svårt att skriva sitt namn. Läkaren ökade på medicinen och Mona blev sjukskriven under hela höstterminen. Symtomen lindrades och hon kände sig bättre och hade inga svårigheter att klara av vardagssysslorna.

Hon bestämde sig för att sälja radhuset och skaffa en lägenhet. Hon orkade inte längre med rabatter och gräsmattor, trots att trädgården alltid varit hennes stora intresse. Efter jullovet började hon arbeta deltid och kände att hon orkade med arbetet. Hon hade mindre elevgrupper och behövde inte börja tidigt på morgonen eftersom stelheten då var som värst.

Under våren blev hon åter sämre och stelheten blev värre, skakningarna var besvärande och rörelserna blev långsammare samt att hon kände sig trögtänkt, och vågade därför inte köra bil längre. Monas läkare föreslog att hon skulle få sjukersättning.

Idag klarar Mona det mesta själv men har svårt med påklädning. Hon är tidvis nedstämd då hon inte kommer ut så ofta som tidigare och hon känner sig ganska ensam. Hon går med hjälp av rollator då hennes balans har blivit sämre.

- Vilka är de tidiga symtomen vid Parkinson?
- Läs på www.fass.se om vilken effekt och vilka biverkningar läkemedel mot Parkinson har.
- Vilken hjälp kan Mona få av sjukgymnast och arbetsterapeut?



- Ta kontakt med en biståndshandläggare inom hemtjänsten i din kommun och ta reda på hur man skulle bedöma Monas behov av hemhjälp.

Fallbeskrivning Multipel skleros, MS

Catrine, 38 år, är ensamstående med en dotter i tonåren. Catrine fick diagnosen Multipel skleros, MS, för 10 år sedan. Catrine arbetade som simlärare och massör och var aktiv inom judosporten.

Första gången hon fick symtom på sjukdomen undrade hon vad det var. Hon fick känselbortfall i ena armen och baksidan av ena benet var bortdomnat. När hon torkade sig, efter att hon duschat, kände hon inte badlakanet mot huden.

Hon kontaktade sin husläkare som inte kunde avgöra vad hennes symtom kunde bero. Han skrev ut lugnande och smärtstillande läkemedel. Efter 9 månader fick hon åter känselbortfall i armen men symtomen försvann ganska snabbt så hon sökte inte läkare. Efter ytterligare ett år fick hon ett skov med omfattande känselbortfall och stark yrsel. Hon fick även smärtor i ena skuldran och hennes ena fot släpade efter då hon gick.

Catrine kontaktade åter sin husläkare som gjorde en neurologisk undersökning och remitterade henne till neurologmottagningen på sjukhuset. Där gjorde man ett prov på ryggmärgsvätskan och magnetkameraundersökning. Provsvaren visade att Catrine hade MS.

Catrine kände en lättnad när hon fick diagnosen, nu visste hon vad det var för fel på henne. Skovet var allvarligt och varade i flera månader. Därefter kunde hon påbörja behandlingen med bromsmedicin.

Nu besöker Catrine neurologmottagningen regelbundet. Man tar prover och kontrollerar medicineringen. Catrine tycker att bromsmedicinerna har gjort underverk eftersom hon har varit mer eller mindre symptomfri. Hon har visserligen ”restsymptom” med känselbortfall i ena handen, men det kan hon leva med.

- Vilka andra sjukdomar kan förväxlas med Multipel skleros?
- Redogör för de olika formerna av MS.
- Vad ingår i en neurologisk undersökning?
- Redogör för hur ett prov på ryggmärgsvätska görs.
- Redogör för hur en undersökning med magnetkamera görs.
- Vad innebär behandling med bromsmediciner och vilken effekt har dessa läkemedel?



Studieenhet 3

Sinnesorganen.

Sinnesorganen är nära sammanbundna med nervsystemet då det förmedlar våra intryck för omgivningen som sen tolkas i hjärnan. Normalt tänker vi inte på betydelsen av hur våra sinnen fungerar men uppstår skador eller sjukdomar påverkar det i hög grad vårt vardagsliv.

Vissa sinnen som syn och hörsel kan leda till mer eller mindre betydande funktionsnedsättningar medan nedsatt känsel eller smak kan få mindre betydelse.

Läs kapitlet s. 131–146.

Nyckellord i texten:

sinnesöverföring

sinnesceller

sinnesreceptorer

hjärnbarken

adaptation

ögat

hornhinnan

iris

pupillen

linsen

åderhinnan

näthinnan

synnerven

tappar

stavar

blinda fläcken

gula fläcken

A-vitamin



syncentrum

linsens brytning

långsynthet

närsynthet

ålderssynthet

astigmatism

konkav

konvex

grå starr

glaukom

förhöjt tryck

kammarvattnet

makuladegeneration

näthinneavlossning

örat

ytteröra

öronmussla

yttre hörselgången

mellanörat

trumhinnan

hammaren

städet

stigbygeln

örontrumpeten

innerörat

ovala fönstret

snäckan



båggångarna

hörselnerven

hertz

decibel

audiometri

audiogram

hörselnedsättning

ledningsfel

otoskleros

vaxpropp

öroninflammation

antibiotika

resistensutveckling

tinnitus

åldersförändringar

balanssinnet

balanssinnesceller

balansnerven

hjärnstammen

rörelsesjuka

luktsinnet

luktorganet

luktceller

luktcentrum

habituering

smaksinnet

smakceller



tungan

sött

surt

salt

beskt

unami

smakcentrum

känselsinnet

läderhuden

sensoriska nerver

taktila sinnesceller

temperatursinnet

överhud

smärta

autonoma nervsystemet

akut smärta

kronisk smärta

nociceptiv smärta

neurogen smärta

fantomsmärtor

Gör studieuppgifterna på s. 147.



Studieenhet 3

Fördjupningsuppgifter:

Redogör översiktligt eller utförligt:

Intervjua en person som har en syn- eller hörselnedsättning och ställ frågor om hur funktionsnedsättningen påverkar hans eller hennes vardag.

Vilka hjälpmedel använder personen?

Hur kan vård- och omsorgspersonal underlätta för personer med syn- och hörselnedsättning?

Varför uppstår synnedsättning vid diabetes?

Vilka andra sinnen påverkas av diabetes?



Studieenhet 4

Kapitel 6. Andningsorganen. Sjukdomar i andningsorganen. Kapitel 7. Cirkulationsorganen

Andningsorganen.

Läs kapitlet s. 148–154.

Nyckelord i texten:

näshålan

bihålor

resonansorgan

bihåleinflammation

svalget

tonsiller

lymfatisk vävnad

immunförsvar

struphuvudet

struplocket

stämbanden

luftstrupen

brosk

flimmerhår



lungor

lungsäck

andningscentrum

lober

andningsfrekvens

diafragma

syre

koldioxid

lungblåsor

gasutbyte

emfysem

hemoglobin

Gör studieuppgifterna på s. 155.

Fördjupningsuppgifter

Redogör översiktligt eller utförligt:

Hur regleras andning av hjärnan?

Hur påverkas andningen när vi blir nedkylda?

Förklara varför man ska fortsätta med livsuppehållande åtgärder längre än normalt om personen är kraftigt nedkyld, till exempel efter att ha legat i en isvak.

Vad är pneumothorax och hur behandlas det?

Hur påverkar syrgasutbytet syra-basbalansen?



Studieenhet 4

Sjukdomar i andningsorganen.

Läs kapitlet s. 156–174.

Nyckelord i texten:

hyperventilationen

hypoventilationen

ÖLI

virus

sekundär infektion

otit

antibiotikaresistens

halsfluss

bronkit

pneumoni

bakterier

bakterieodling

lungröntgen

KOL

emfysem

Gör studieuppgifterna på s. 174.

Gör studieuppgifterna till fallbeskrivningen om Göran s. 162.

Fördjupningsuppgifter

Redogör översiktligt eller utförligt:

Ta reda på hur man gör ett snabbtest för att konstatera om en person har sjukdomen KOL.

Ta reda på hur man arbetar med rökavvänjning på din vårdcentral.

Vilket stöd kan man få om man vill sluta röka? Ge egna förslag hur man kan påverka människor att sluta röka.



Förklara sambandet mellan rökning och olika sjukdomstillstånd.

Cirkulationsorganen.

Läs kapitlet s. 175–191.

Nyckelord i texten:

cirkulationsorganen

blodtryck

blodkroppar

vätskebalansen

syrebrist

aorta

hjärtat

nedre och övre hålvenen

hjärtmuskulaturen

retledningssystemet

hjärtskiljeväggar

segelklaffar

fickklaffar

systole

diastole

hjärtfrekvens

minutvolym

sinusknuta

AV-knuta

His'bunt

cirkulationscentrum

pacemaker

EKG



takykardi

bradykardi

artärer

vener

kapillärer

ändartärer

venklaffar

venösa återflödet

diffusion

röda blodkroppar

vita blodkroppar

blodplättar

röd benmärg

hemoglobin

blodbrist

fagocyter

infektioner

immunologiskt försvar

koagulera

hematom

tromboser

lungemboli

plasma

plasmaproteiner

blodfetter

blodgrupper

AB0



Rh

lymfsystemet

lymfkärl

lymfatiska organ

lymfkörtlar

mjälten

brässen

Gör studieuppgifterna på s. 191.



Studieenhet 4

Hjärt-kärlsjukdomar. Blodsjukdomar.

Läs kapitlet på s. 192–230.

Nyckelord i texten:

ateroskleros

prevention

hypertoni

kärlkramp

plack

riskfaktorer

stresshormoner

kolesterol

LDL

HDL

triglycerider

bukfetma

högt blodtryck

psykosociala faktorer

livsstilsförändringar

tiazider

ACE-hämmare

kalciumentagonister

ARB

angina pectoris

kransartärer

bröstsmärtor

arbets-EKG



koronarangiografi

nitroglycerinpreparat

ASA

PCI

stentbehandling

rökstopp

hjärtinfarkt

instabil kranskärlsjukdom

trombos

ventrikelflimmer

asystoli

EKG

HLR

hjärtstartare

syrgas

smärtstillande

trombolysbehandling

bypass-operation

hjärtsvikt

arytmi

blodtrycksfall

kardiogen chock

rehabilitering

hjärtsvikt

vänsterkammarsvikt

högerkammarsvikt

ascites



cyanos

BNP

eko-kardiografi

akut lungödem

hjärtsängsläge

CPAP

KAD

pacemaker

hjärtrtransplantation

stroke

TIA

ischemi

hjärminfarkt

hjärnblödning

emboli

aneurysm

funktionsnedsättningar

afasi

agnosi

dysartri

neglekt

neurologisk undersökning

ultraljud

datortomografi

magnetkamera

RLS-skala

FAST-test



trombolysbehandling

ASA

Cheyne–Stokes' andning

trycksårsprofylax

perceptionsstörning

kognitiv svikt

emotionella problem

rehabilitering

sjukgymnastik

ADL-träning

blodsjukdomar

anemi

järnbrist

hemoglobin

Gör studieuppgifterna på s. 231.

Läs fallbeskrivningen om Ingrid, 70 år, s.192.

Vilken sjukdom har Ingrid?

Vilka är de typiska symtomen för sjukdomen?

Förklara sambandet mellan hennes nuvarande sjukdom och tidigare hjärtsjukdomar.

Vilka behandlingsmetoder kan underlätta hennes nattliga smärtor?

Redogör översiktligt för några vård- och omsorgsåtgärder som kan underlätta Ingrids situation.

Läs fallbeskrivningen om Sven, 72 år, s.216.

Förklara översiktligt eller utförligt sambandet mellan högt blodtryck och stroke.



Redogör översiktligt eller utförligt för symtomen vid skador i höger respektive vänster hjärnhalva.

Hur bemöter du Svens emotionella och psykiska problem?

Fördjupningsuppgifter

Redogör översiktligt eller utförligt:

Ta kontakt med ambulanspersonal och ta reda på vilken typ av behandling och övervakning som görs i ambulansen vid en akut hjärtinfarkt och vad som görs när patienten kommer till sjukhuset.

Öva HLR.

Hur ska du handla när en person drabbats av hjärtstopp?

Vilka olika rehabiliteringsinsatser finns för en person som drabbats av stroke? Vilka olika hjälpmedel kan underlätta vardagen för den strokedrabbade?

Vilken hjälp kan en person som drabbats av afasi få?

Ta kontakt med en logoped och ta reda på vilken rehabilitering och vilka hjälpmedel som finns för afatiker.



Studieenhet 5

Kapitel 8. Urinorganen. Sjukdomar i urinorganen.

Kapitel 9. Matspjälkningen. Sjukdomar i matspjälkningsorganen.

Urinorganen.

Läs kapitlet s. 232–239.

Nyckelord i texten:

urinorganen

njurarna

urinvägarna

urinledarna

urinblåsan

njurport

njurbark

njurmärg

vätskebalans

syra-basbalans

avfallsprodukter

renin

erytropoetin

prostata

bäckenbotten

urethra

bäckenbotten

urinämne

nefron



Bowmans kapsel

glomerulus

njurkanal

primär urin

sekundär urin

filtrera

vätskebalans

aldosteron

ADH

angiotensin

elektrolyter

pH-värde

homeostas

vätske- och saltbalans

vätskeförluster

vattenomsättningen

dehydrering

Gör studieuppgifterna på s. 240.



Studieenhet 5

Läs följande fallbeskrivning.

Du gör din APL inom hemsjukvården. Din handledare och du ska besöka Karl 68 år. Han har diabetes som behandlas med tabletter. Ni besöker honom två gånger i veckan för omläggning av ett sår på foten, vilket nästan är läkt.

Under veckan fick ni reda på att hans syster skulle åka bort i tre dagar och hälsa på en släkting men att hon hade gjort i ordning mat åt Karl. När ni kommer hem till Karl och ringer på dörren svarar ingen. Dörren står på glänt och ni går in i köket.

Där står Karl i bara kalsongerna och är allmänt förvirrad. Han svarar lite sluddrigt på tilltal, hans läppar är torra och han har mörka ringar under ögonen. Han är varm och känns febrig.

Ni hjälper honom att lägga sig i sängen och tar hans blodtryck. Det är lågt och pulsen känns svag och lite snabb. Han ber att få vatten och dricker två glas direkt, men kräks kort därefter.

- Vad tror du har hänt Karl?
- Vilka kontroller ska du göra?
- Vilka åtgärder ska du vidta?



Studieenhet 5

Sjukdomar i urinorganen.

Läs kapitlet s. 241–257.

Nyckelord i texten:

nedsatt njurfunktion

UVI

bakterier

urinträngningar

urosepsis

asymtomatisk bakteriuri

urinodling

mittstråleprov

residualurin

PSA-prov

antibiotika

KAD

urininkontinens

akut njursvikt

kronisk njursvikt

uremi

aktiv uremivård

konservativ behandling

proteinreducerad kost

vätskereduktion

ödem

blodbrist



hemodialys

peritonealdialys

transplantation

vävnadstypsantigener

HLA

immunhämmande läkemedel

njursten

recidiv

urografi

ultraljud

NSAID

litotripsi

perkutan stenextraktion

ESVL

uretroskopi

urininkontinens

obstruktion

LUTS

ansträngningsinkontinens

trängningsinkontinens

neurogen blåsa

överaktiv blåsa

blåsträning

prostatahypertrofi

testosteron

urinretention



Studieenhet 5

PSA

cystoskopi

ultraljud

urinflödesmätning

läkemedelbehandling

TUR-P

TUMT

Gör studieuppgifterna på s. 258.

Fördjupningsuppgift

Redogör översiktligt eller utförligt:

Ta reda på hur hemodialys utförs i hemmet. Se animerade filmer på www.vardguiden.se



Matspjälkningen.

Läs kapitlet s. 259–268.

Nyckelord i texten:

ämnestsättning

enzymer

proteiner

lipider

kolhydrater

mineraler

vitaminer

spårämnen

munhålan

matstrupen

magsäcken

tolvfingertarmen

levern

bukspottkörteln

tunntarmen

tjocktarmen

spottkörtlar

ändtarmen

smakkörtlar

svalget

sväljningsreflexen



saltsyra

parietalceller

gastrin

plasmaproteiner

intrinsic factor

levern

galla

glykogen

vitaminer

villi

insulin

glukagon

tunntarmen

bukhinnan

feces

appendix

blindtarmen

K-vitamin

rektum

Gör studieuppgifterna på s. 268.

Fördjupningsuppgifter

Redogör översiktligt eller utförligt:

Förklara sambandet mellan födans innehåll och cellen energiomsättning.

Hur påverkas matspjälkningen om det är brist på enzymer?

Hur påverkas kroppen om leverns funktion försämras?

Vilken kost har ett högt näringsinnehåll men ett reducerat energiinnehåll?



Vilken typ av kost bör man äta om man ska gå ner i vikt respektive öka i vikt?

Vilken typ av kost bör du äta om du tränar hårt och regelbundet?

Sjukdomar i matspjälkningsorganen.

Läs kapitlet s. 269–293.

Nyckelord i texten:

akut buksjukdom

illamående

kräkning

blödningar

feber

smärta

intervallsmärta

koliksmärta

molande smärta

utstrålande smärta

smärtvandring

obstipation

vattenkastningen

hematemes

melena

inspektion

palpation

akut buköversikt

ultraljud

datortomografi

smärtstillande



Studieenhet 5

fasta

dyspepsi

helicobacter pylori

gastroskopi

antacida

ulcus

gastrit

protonpumpshämmare

gallsten

ERCP

kolecystektomi

levercirros

ikterus

ascites

leverkoma

laparocentes

levertransplantation

IBS

diarré

mikroorganismer

glutenintolerans

laktosintolerans

malabsorption

malnutrition

dehydrering



obstipation

bulkmedel

divertikulos

abcesser

IBD

ulcerös kolit

Crohns sjukdom

immunologisk reaktion

skov

koloskopi

biopsi

antikroppar

ileostomi

anti-TNF

kolostomi

ileus

hemorrojder

proktoskopi

Gör studieuppgifterna på s. 294.

Fallbeskrivning:

Charlie, 21, år kommer in till akuten efter att han har haft smärtor i magen i flera timmar. Han kände redan av smärtan på morgonen men ignorerade den, men den blev värre på eftermiddagen. Vid 18-tiden kräktes han våldsamt. Han kände sig varm och smärtan blev bara värre och gick i intervaller med stark smärta som avtog efter en stund.

När han kommer in till akuten har han svårt att gå upprätt. Han har feber, 38,1° och kräks ofta. Han blir informerad om att han inte kan få något smärtstillande innan man vet vad buksmärtan beror på. Han är kallsvettig och har svårt att ligga på sängbritten. Han är törstig och vill ha något att dricka.



- Varför tror du att Charlie inte får något smärtstillande?
- Varför får han inget att dricka? Motivera dina svar.
- Vilka undersökningar tror du är aktuella för att kunna fastställa diagnosen?

Fördjupningsuppgifter

Redogör översiktligt eller utförligt.

Fördjupa dig i någon av sjukdomarna:

- skrumplever
- IBS
- Crohns sjukdom
- ulcerös kolit

Redovisa sedan muntligt eller skriftligt.

Ta reda på hur det är att leva med respektive sjukdom.

Ta kontakt med någon lokal intresseförening och ta reda på vilket stöd de erbjuder sina medlemmar.



Studieenhet 6

Kapitel 10. Rörelseorganen och Sjukdomar och skador i rörelseorganen.

Kapitel 11. Huden och Hudsjukdomar.

Kapitel 12. Allergi.

Rörelseorganen.

Läs kapitlet s. 295–306.

Nyckelord i texten:

tillväxthormon

osteoporos

leder

fogar

skelett

muskler

bindvävsfog

broskfog

ledpanna

ledhuvud

ledbrosk

ledvätska

kulled

gångjärnsled

vidled

huvud

ryggrad

bröstkorg



överarm

underarm

handen

bäckenet

lårben

underben

foten

mellankotsskivor

övre extremiteter

skelettmuskler

hjärtmuskeln

glatt muskulatur

motoriska nerver

kontraktion

aerobt

anaerobt

Gör studieuppgifterna på s. 308.

Fördjupningsuppgifter.

Redogör översiktligt eller utförligt:

Redogör för hur nerver styr våra rörelser.

Ta reda på hur man inom idrotten arbetar med att förebygga skador på skelett och muskler.



Studieenhet 6

Sjukdomar och skador i rörelseorganen.

Läs kapitlet s. 309–338.

Nyckelord i texten:

traumatiska skador

belastningsskador

degenerativ ledsjukdom

osteoporos

fraktur

smärta

kompression

kylförband

högläge

belastningsskador

stressfraktur

röntgen

ultraljud

artroskopi

stödskenor

ortos

NSAID

benskörhet

östrogenproduktion

primär benskörhet

sekundär benskörhet

DEXA

bifosfonater

frakturer



öppen fraktur
sluten fraktur
tvärfraktur
snedfraktur
spiralfraktur
splitterfraktur
intraartikulärfraktur
kompressionsfraktur
greensticksfraktur
inkilad fraktur
ledluxationer
stukning
kallus
grovreponering
immobilisering
reponering
fixation
gipsförband
ortoser
osteosyntesmaterial
muskelatrofi
tromboser
infektioner
kompartementsyndrom
rehabilitering
höftfraktur
höftledsprotos
artrit
tendinit
synovitis
myosit



RA

autoimmun sjukdom

skov

NSAID

ASA

cox-2-hämmare

kortison

DMARD

TNF-hämmare

steloperation

artroplastik

artros

startsmärta

TENS

protes

steloperation

osteotomi

sårinfektion

trombos

proteslossning

luxation

coxitkudde

ländryggen

ischias

diskbråck

kotkompression

Gör studieuppgifterna på s. 339.

Fördjupningsuppgifter

Redogör översiktligt eller utförligt:

Hur ska man få fler ungdomar att ägna sig åt fysisk aktivitet?

Hur kan minskad fysisk aktivitet påverka behovet av sjukvård i framtiden?



Hur kan man påverka arbetsmiljön inom vård och omsorg för att minska belastningsskadorna?

Ta kontakt med en sjukgymnast och arbetsterapeut och ta reda på hur de rehabiliterar en person efter en höftledsoperation eller ledprotesoperation.

Vilka hjälpmedel används under rehabiliteringen?

Huden.

Läs kapitlet s. 340–345.

Nyckelord i texten:

huden

smärta

beröring

ultraviolet strålning

vätske- och saltbalansen

mikroorganismer

D-vitamin

överhud

hornlager

förhorning

keratin

pigment

melanin

läderhuden

blodkärl



hårsäckar

talg- och svettkörtlar

känslreceptorer

adaptation

underhuden

underhudsfett

håret

hårsäck

naglar

nagelroten

Gör studieuppgifterna på s. 345.

Hudsjukdomar.

Läs kapitlet s. 346–350.

Nyckelord i texten:

psoriasis

skov

inflammation

autoimmun sjukdom

guttat psoriasis

plackpsoriasis

nagelpsoriasis

psoriasisartrit

immunologisk systemsjukdom



Studieenhet 6

PUVA-behandling

TNF-hämmare

eksem

allergisk

icke-allergisk

mikroorganismer

allergiskt kontakteksem

icke-allergiskt kontakteksem

böjveckseksem

Gör studieuppgifterna på s. 351.

Allergi.

Läs kapitlet s. 353–357.

Nyckelord i texten:

allergi

immunologisk reaktion

allergen

B-och T-lymfocyter

mastceller

cytokiner

histamin

IgE-antikropp

icke-allergisk överkänslighet

haptener



atopisk allergi

eksem

böjveckseksem

kontakteksem

hösnuva

astma

nässelutslag

Quinckes ödem

anafylaktisk chock

allergiutredning

pricktest

förebyggande behandling

hyposensibilisering

antihistaminer

Gör studieuppgifterna på s. 357.

Fördjupningsuppgifter

Redogör översiktligt eller utförligt:

Ta kontakt med din vårdcentral och ta reda på hur man utför en allergiutredning.

Ta reda på vilken information som ges till en person som har allergi.

Ta reda vilka symtom som förekommer vid till exempel födoämnes-, pollen-, läkemedels- och pälsdjursallergi.



Studieenhet 7

Kapitel 13. Endokrina organ. Endokrina sjukdomar

Kapitel 14. Könsorganen. Sexuellt överförbara infektioner. Gynekologiska sjukdomar.

Endokrina organ.

Läs kapitlet s. 358–361.

Nyckelord i texten:

endokrina körtlar

exokrina körtlar

hypotalamus

hypofysen

receptorer

återkopplingssystem

sköldkörteln

hypofysens baklob

oxytocin

ADH

tyroxin

PTH

insulin

adrenalin

noradrenalin

kortikosteroider

FSH

LT

testosteron

Gör studieuppgifterna på s. 361.



Studieenhet 7

Fördjupningsuppgifter.

Redogör översiktligt eller utförligt:

Ta reda på vilka läkemedel som kan ersätta hormoner.

Ta reda på vad som händer i kroppen om det blir

- brist på hormon

- överskott av hormon.

Hur påverkas kroppen av anabola steroider?



Studieenhet 7

Endokrina sjukdomar.

Läs kapitlet s. 362–380.

Nyckelord i texten:

typ 1-diabetes

typ 2-diabetes

insulin

glukagon

autoimmun reaktion

minskad insulinproduktion

nedsatt känslighet i vävnaden

ärflighet

metabola syndromet

insulinresistens

förhöjda blodfetter

högt blodtryck

BMI

livsstilsförändringar

diabeteskoma

fastebloodsocker

glukosbelastning

kost

motion

läkemedelsbehandling



blodsockerkontroll

kolhydrater

proteiner

fetter

LDL

hypoglykemi

HbA1C

basinsulin

måltidsinsulin

tvåfasinsulin

subkutan

injektionsställen

insulinpump

egenkontroll

hyperglykemi

senkomplikationer

angiopati

neuropati

diabetessår

hypertyreos

tyreotoxikos

struma

autoimmun reaktion

tyreotoxisk kris

tyreostatika

kirurgisk behandling

radiojod behandling



hypotyreos

tyreoidit

diffusa symtom

Levaxin

Gör studieuppgifterna på s. 380.

Studieenhet 7

Läs igenom fallet Bengt, 66 år, s. 362 och gör studieuppgifterna på s. 380.

Fördjupningsuppgifter.

Redogör översiktligt eller utförligt:

Ta reda på mer om det metabola syndromet.

Vilka är hälsoriskerna vid diabetes, övervikt och högt blodtryck?

Ta kontakt med en diabetessjuksköterska på din vårdcentral och ta reda på hur man arbetar med att förebygga senkomplikationer vid diabetes.

Ta kontakt med en dietist och ta reda på vilken information om kost och motion som ges till en diabetiker.



Kapitel 14. Könsorganen

Läs kapitlet s. 381–385.

Nyckelord i texten:

könsceller

ägglossning

blygdläppar

klitoris

slida

livmoder

ägglödare

äggstockar

östroger

progesteron

utomkvedeshavandeskap

menstruationscykeln

penis

ollon

förhud

pung

testiklar

sädesceller

testosteron

ejakulationen

sädesledaren

prostatakörteln



Gör studieuppgifterna på s. 386.

Studieenhet 7

Fördjupningsuppgift

Redogör översiktligt eller utförligt:

Vilken betydelse har den sexuella hälsan för den fysiska och psykiska hälsan?

Sexuellt överförbara infektioner.

Läs kapitlet s. 387–391.

Nyckelord i texten:

STI

smittskyddslagen

smittspårning

klamydia

inkubationstid

provtagning

förebygga smittspridning

kondylom

HPV

vaccination

gonorré

komplikationer

syfilis

Gör studieuppgifterna på s. 392.



Fördjupningsuppgift

Redogör översiktligt eller utförligt:

Hur ska ungdomar motiveras att använda kondom?

Gynekologiska sjukdomar.

Läs kapitlet s. 393–395.

Nyckelord i texten:

gynekologi

endometrios

menstruationsrubbningsar

laparoscopi

äggledarinflammation

myom

livmoderhalscancer

livmodercancer

Gör studieuppgifterna på s. 395.



Studieenhet 8

Kapitel 15. Mikrobiologi

Kapitlet är indelat i tre huvudavsnitt:

Mikrobiologi.

Immunologi–kroppens försvar mot infektioner.

Infektionssjukdomar.

Läs kapitlet s. 396–413.

Nyckelord i texten:

mikroorganismer

apatogena

patogena

normalflora

bakterier

virus

protozoer

prioner

makroparasiter

svampar

maskar

leddjur

mutationer

resistenta

virulens



Studieenhet 8

aerob

anaerob

fakultativt anaeroba

gramfärgning

gramnegativa

grampositiva

toxiner

värme

näring

fukt och pH-värde

stafylokocker

kontaktsmitta

luftburen smitta

MRSA

MRSE

streptokocker

droppsmitta

stavformade bakterier

E.coli

smittvägar

campylobacter

mykobakterier

resistensutveckling

virus

DNA-virus



RNA-virus

protozoer

hudparasiter

löss

kvalster

maskinfektioner

svampar

prioner

Gör studieuppgifterna på s. 414.

Fördjupningsuppgifter

Redogör översiktligt eller utförligt:

Beskriv resistensutvecklingen av några bakterier.

Beskriv olika åtgärdsprogram som görs för minska utvecklingen av resistent bakterier.

Hur kan man förebygga resistensutvecklingen av bakterier i det praktiska vård- och omsorgsarbetet.

Läs på

www.strama.se

www.who.int/drugresistance/Microbes_and_Antimicrobials/en/index.htm

www.smittskyddsinstitutet.se



Studieenhet 8 **Immunologi - kroppens försvar**

Läs kapitlet s. 415–423.

Nyckelord i texten:

immunologi

immunförsvar

yttre försvar

ospecifika immunförsvaret

specifika immunförsvaret

lymfkörtlar

lymfkärl

fagocytos

B- och T-lymfocyter

immunglobuliner

cytokiner

inflammation

immunitet

aktiv immunisering

passiv immunisering

vaccination

immunbrist

autoimmun sjukdom

smittspridning

smittkälla

spridningsvägar



mottaglighet

immunhämmande läkemedel

hygienrutiner

Gör studieuppgifterna på s. 423.

Fördjupningsuppgifter

Redogör översiktligt eller utförligt:

Hur vanligt är det med immunbristsjukdom?

Vilka är orsakerna och symtomen till immunbristsjukdomar?

Vilka olika behandlingsmetoder används vid immunbristsjukdomar?

www.immunbrist.se

Kontakta BVC på din ort och ta reda på vilka vaccinationer som erbjuds barn och ungdomar.

Vilka råd ska man ge en person som vill förbättra sitt immunförsvar?

Vilka livsstilsförändringar kan förbättra immunförsvaret?



Studieenhet 8

Infektionssjukdomar.

Läs kapitlet s. 424–447.

Nyckelord i texten:

virus

epidemi

influenza

pandemi

influenza A

smittspridning

hepatit A

profylax

gammaglobulin

hepatit B

blodsmitta

inkubationstid

hepatit C

kronisk

skrumplever

hiv/aids

T-lymfocyter

lågvirulent

primär virusinfektion

immunförsvaret

bromsmediciner



smittorisker

smittskyddslagen

samhällsfarliga sjukdomar

herpesinfektioner

vattkoppor

högvirulent

bältros

antivirala medel

MPR

tredagarsfeber

scharlakansfeber

rosfeber

ÖLI

tbc

sepsis

anmälningspliktiga sjukdomar

Smittskyddslagen

allmänfarliga sjukdomar

Gör studieuppgifterna på s. 447.

Fördjupningsuppgifter

Redogör översiktligt eller utförligt:

Fördjupa dig i någon känd epidemi eller någon av infektionssjukdomarna som anges i avsnittet. Redovisa sedan muntligt eller skriftligt.

Ta reda på hur man kan förbygga spridning av smitta i vård- och omsorgsarbetet.

Läs på www.socialstyrelsen.se och www.smittskyddsinstitutet.se

Hur ska du bemöta en person som är svårt sjuk i aids? Hur planerar man vården med tanke på smittorisken och svåra infektioner som kan förekomma i sjukdomens slutskede?



Studieenhet 9

Kapitel 16. Läkemedel

Kapitel 17. Insatser vid olycksfall

Läkemedel

Läs kapitlet s. 448–466.

Nyckelord i texten:

farmakologi

Läkemedelslagen

Läkemedelsverket

Socialstyrelsen

läkemedelssubstans

naturläkemedel

läkemedelsformer

bipacksedel

administrera

peroralt

inhalation

nasalt

sublinguallt

i ögonen

i öronen

kutant

rektalt

vaginalt

subkutan



intramuskulärt

intravenöst

parenteralt

absorptionshastighet

generell effekt

specifik effekt

första passage

metabolism

bunden form

obunden form

utsöndring

terapeutisk dos

terapeutisk bredd

halveringstid

läkemedelsdos

läkemedelsordination

recept

e-recept

telefonrecept

läkemedelshantering

apodos

delegering

formell kompetens

reell kompetens



Studieenhet 9

läkemedelsbiverkningar

dosberoende biverkningar

icke-dosberoende biverkningar

läkemedelsallergi

kontraindikationer

interaktion

läkemedelsberoende

abstinenssymtom

toleransökning

Gör studieuppgifterna på s. 466.

Fördjupningsuppgifter

Redogör översiktligt eller utförligt:

Vilka kan konsekvenserna bli om man inte följer läkemedelsordinationen?

Hur kan man underlätta för den som har svårt att svälja tabletter?

Välj några läkemedel och redogör översiktligt för de vanligaste biverkningarna hos dessa läkemedel.

Kontakta MAS, medicinskt ansvarig sjuksköterska, i din kommun och ta reda på vilka regler som gäller för delegering.



Studieenhet 9

Insatser vid olycksfall.

Läs kapitlet s. 467–487.

Nyckelord i texten:

första hjälpen

olycksfallplats

SOS alarm

ICE

syrebrist

fria luftvägar

stabilt sidoläge

mun-mot-mun

hinder i luftvägarna

Heimlich manöver

hjärtkompression

venösa blödningar

arteriella blödningar

tryckförband

sårförband

chock

adrenalin

blodtrycksfall

cyanotisk

förebygga chock

HLR



PTHLS

sanoma utbildning

beredskap

olycka

katastrof

krisberedskap

MSB

statlig räddningstjänst

kommunal räddningstjänst

förebyggande arbete

handlingsprogram

brandskyddsarbete

SBA

åtgärder vid brand

utrymningsvägar

återuppsamlingsplats

Gör studieuppgifterna på s. 487.

Fördjupningsuppgifter

Redogör översiktligt eller utförligt:

Läs på www.msb.se och redogör för någon av MSB:s internationella insatser.

Hur sker organisationsarbetet på skadeplatsen vid en större olycka? Redogör för räddningstjänstens, sjukvårdspersonalens och polisens uppgifter på skadeplatsen. Ta gärna kontakt med den kommunala räddningstjänsten för mer information.

Öva mun-mot-mun-metoden, stabilt sidoläge samt HLR. Diskutera utifrån olika situationer hur man ska agera vid till exempel drunkningstillbud och hinder i luftvägarna.